

Trækvildt uden grænser

Endnu et år med stor aktivitet på trækvildtområdet er gået. Især det internationale samarbejde har spillet en stor rolle, og Danmarks Jægerforbund har været involveret i mange aktiviteter i denne sammenhæng.

Tekst: Iben Hove Sørensen

NATUR/VILDTFORVALTNING: I dette års trækvildtoversigt kan du læse om DJ's stigende fokus på arbejdet med trækvildtets levesteder, og du kan blive klogere på omfanget af de skader, som de stadigt stigende gåsebestande forårsager på markerne. Du kan også drømme dig væk til feltarbejde blandt fugle og vulkaner på Island. Oven i det hele kan du måske lære dig selv bedre at kende – i hvert fald hvis du er gåsejæger. Vi håber meget, at du i så fald kan nikke genkendende til resultatet af de undersøgelser, som James Williams og Jesper Madsen udførte i forbindelse med Projekt Forbedret Gåsejagt.

En lille delegation fra Finland besøgte i årets første dage Danmark. Gæsterne ønskede at vide mere om det danske reservatnetværk samt den øgede implementering af effektiv gå-

sejagt. Besøget inkluderede en ekskursion til Vestjylland, hvor gæsterne dels fik muligheden for at nyde de mange vandfugle ved Skjern Enge, og dels fik mulighed for at deltage i en gåsejagt med gåsekald og masser af lokkefugle. Derudover lykkedes det at genforene en stor del af de centrale aktører fra arbejdet med at oprette reservatnetværket til et møde, hvor de finske gæster på glimrende vis fik indblik i kompleksiteten af det arbejde, der ligger bag en succesfuld oprettelse af et reservatnetværk som det danske.

Det årlige møde i gåseforvaltningsplatformen under Vandfugleaftalen (AEWA) blev afholdt i Leeuwarden, Holland, i juni 2018. På dette vigtige møde blev forvaltningsplanerne for grågås og bramgås taget et skridt videre, og der blev truffet nye aftaler angående kortnæbbet gås og tajga-

sædgås. Anbefalingen fra den internationale arbejdsgruppe blev, at jagttiden på kortnæbbet gås i Danmark fortsat skal inkludere hele januar, og at kvoten på tajgasædgås ikke ændres. I Danmark nedlægges primært tundrasædgæs, så kvoten på tajgasædgås har p.t. ingen praktisk betydning for de danske jægere.

Som noget helt nyt har CIC (International Council for Game and Wildlife Conservation) oprettet en specialgruppe til at rette fokus mod det internationale samarbejde omkring forvaltningen af trækvildt. DJ's trækvildtkonsulent er udpeget som formand for denne gruppe – en rolle der medfører stort ansvar, men også en rolle, som vil føre mange spændende muligheder med sig for Danmarks Jægerforbund.

ih@jaegerne.dk

Trækvildtets udfordringer



Stig Egede Hansen,
kreds 6.
Formand for
Trækvildt- og Jagt-
hundeudvalget

Tekst: Stig Egede Hansen

Det er nu fire år siden, at Danmarks Jægerforbund oprettede sine vildtforvaltningsudvalg eller, som nævnt i dagligdagen, "søjleudvalg", idet de forskellige arter er opdelt i hjortevildt-, markvildt- og trækvildtsøjlen.

Som nævnt tidligere er udvalget klar med både nationale og internationale strategier, der er udarbejdet samtidig

med det daglige arbejde i udvalget. Der er godt gang i det internationale arbejde, hvilket følger sporet fra strategien om, at DJ skal udvikle dette arbejde og ikke mindst opnå den nødvendige viden og indsigt i arternes vilkår på hele trækrueten.

En anden del af strategien er viden og udvikling af levesteder. Det er en kendt sag, at flere af arterne i trækvildtsøjlen er under pres i øjeblikket (dykænder og nogle af svømmeænderne), og udvalget er i øjeblikket i gang med at definere fokusområder for arbejdet med levesteder. En af udfordringerne er, at rigtig mange af de arter, vi driver jagt på, har deres yngleområder nord og øst for Danmark.

På det nationale plan kan vi dog gøre en forskel, og her arbejdes med forskellige muligheder for at øge mængden og kvaliteten af tilgængelige levesteder. Her tænkes på anlæg af søer/vådområder, arbej-

det med ådale, bundvegetation i fjorde, optimering af klimainsatser i forhold til levesteder og meget mere.

Af positive ting kan nævnes gæssene. Bestandene stiger, og det er lykkedes at opnå jagt på grågås i august. Der er dog visse restriktioner på augustjagten, og undertegnede skal her opfordre til, at alle sætter sig ind i reglerne. En anden ting om gæs er anskydningproblematikken. Gæs er store fugle, og der skal herfra opfordres til, at de anbefalede skudafstande ikke overskrides. Jeg kan i øvrigt opfordre til, at man henvender sig til DJ, der udbyder kurset "Effektiv gåsejagt". Dette kursus afholdes lokalt og i samarbejde med en jagtforening og giver mange gode råd om det bedste jagtresultat med færrest mulige anskydninger.

seh@jaegerne.dk

Fritidsjæger eller bestandsforvalter?



Foto: Jørgen Sørensen

Indblik i jagt som et redskab til at forvalte gæs.

Tekst: James Henty Williams og Jesper Madsen, Aarhus Universitet **Foto:** Flemming Højer m.fl.

NATUR/VILDTFORVALTNING: Gåsejagt drives med stor entusiasme og dedikation blandt mange jægere i Danmark. Hvert år indberetter omkring 13.000 jægere, at de har nedlagt gæs. Men hvad motiverer gåsejægeren? Måske er du heldig at bo i nærheden af et godt gåseterræn og kan gå ud på jagt og tage nogle gæs, når de kommer flyvende ind om morgenen på den rigtige efterårsdag. Men hvorfor står du op i buldrende mørke og sætter dig ud i kulden og regnen i en grøft eller graver dig ned i dit jagtskjul i marken efter majsommeligt at have sat dine lokkegæs ud, før du hører gæsnes kald og deres silhuetter på himlen i morgengryet? Er det på grund af spændingen, for at få noget kød til gryden, eller er det en god måde at stresses af på i en travl hverdag? Eller er det, fordi du kan bidrage til bestandens forvaltning?

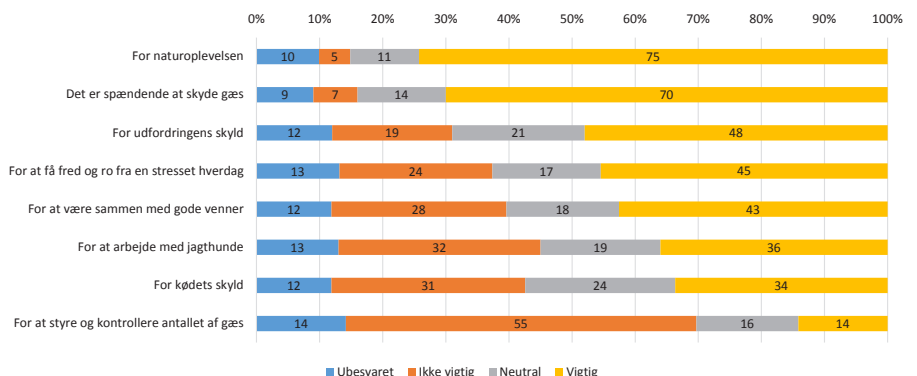
Det var de spørgsmål, vi som forskere ønskede at få svar på, da vi havde fået til opgave at udvikle og gennemføre planen om at forvalte en bestand af gæs, de kortnæbbede gæs fra Svalbard. Det korte svar er, at gåsejagt er en spændende naturoplevelse (se figuren herunder). Men hvorfor er denne viden nyttig for os?

Forvaltning af en gåsebestand

I 2012 blev den internationale forvaltningsplan for kortnæbbede gæs sat i værk i regi af Vandfugleaftalen (AEWA). Målet var at reducere markskader og forhindre gæsnes overgræsning af den sårbare tundravegetation på ynglepladserne på Svalbard som følge af den hurtigt stigende bestandsstørrelse. Planen lagde op til, at gåsejægere i Danmark og Norge skulle fungere som "forvaltere" af bestanden, og at jagt skulle være et forvaltningsredskab til at stabilisere bestanden i henhold til planens målsætning. Den internationale arbejdsgruppe var blevet enig om at reducere bestanden fra 80.000 gæs (niveauet i 2013) og holde den stabil på omkring 60.000 individer. Det forventedes, at jægerne ville spille en aktiv rolle for at nå det mål. Denne plan var den første af sin slags i Europa til at anvende adaptiv jagtforvaltning til at stabilisere en international bestands størrelse på et aftalt mål. For at opnå dette krævede det en kollektiv indsats blandt danske og norske jægere om at øge jagten på de kortnæbbede gæs og samtidig reducere anskydning, som også var et mål i planen. Men ville danske

Motivationen for gåsejagt

I en spørgebrevsanalyse spurgte vi anonymt et udvalg af danske jægere om deres motivation for at udøve gåsejagt. Her er, hvad de svarede. I alt 1.998 gåsejægere blev spurgt, og 962 udfyldte det elektroniske spørgeskema.





Røntgenfotografering af kortnæbbet gås ved gåsefangst. Foto: Iben Hove Sørensen.

og norske jægere overhovedet være villige til at påtage sig rollen som bestandsforvaltere af denne stigende bestand af gæs?

Hvordan bliver du en effektiv gåsejæger?

I samarbejde med Danmarks Jægerforbund foretog vi en række undersøgelser af de danske gåsejægere som led i projektet Forbedret Gåsejagt for at få et bedre kendskab til gåsejagt,

jægerens motivation for at udøve jagten og deres villighed til at deltage i forvaltning af bestande. Vores resultater har vist, at for at blive en effektiv gåsejæger er der tre forhold, som kan øge chancen for udbytte ved gåsejagt. For det første: Adgang til flere gåsejagt-områder øger chancen for, at gæssene besøger mindst ét af dine områder, når du ønsker at tage ud på jagt. For det andet: Tjek, om gæssene bruger området, dagen før du skal på jagt. For det tredje: Anvendelse af specialistudstyr såsom skjul og lokkegæs opstillet rigtigt og brug af gåsekald øger dine skudchancer. For de fleste jægere er dette måske ikke andet end snusfornuft, men vi har dokumenteret, at det fører til en mere effektiv jagt, som kan tiltrække flere gæs, bringe dem på nærmere og mere sikre skudhold. Det giver uden tvivl også færre anskydninger.

Er gåsejagt for specialister?

Gåsejagt bliver ofte anset for at være en jagtform for specialister. Men ud fra vores spørgebrevsanalyse ved vi, at mange jægere er, hvad vi kalder "tilfældige" (på engelsk casual) jægere, som kun nedlægger en-to gæs pr. år og ikke hvert år. De fleste gæs nedlægges af en relativt lille andel af jægere, som nedlægger over 10 gæs pr. år (se figur). Det er dyrt og omstændeligt at købe specialistudstyr, få adgang til gode gåsejagt-områder, og det tager tid at lære håndværket at drive effektiv gåsejagt. Det kan være en barriere for mange, specielt unge jægere, men også aldrende jægere. Vi kan også se, at mange jægere har andre jagtinteresser, for eksempel jagt på ænder, små-

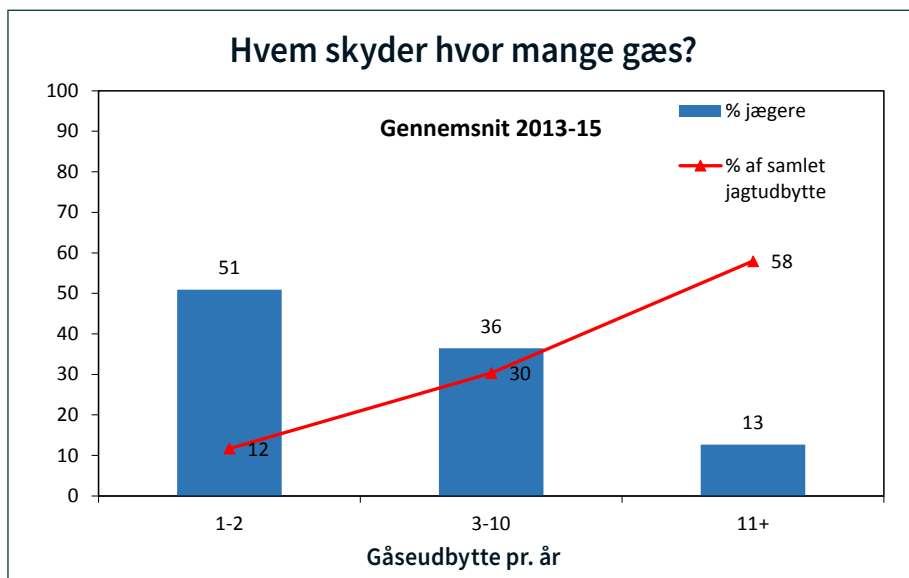


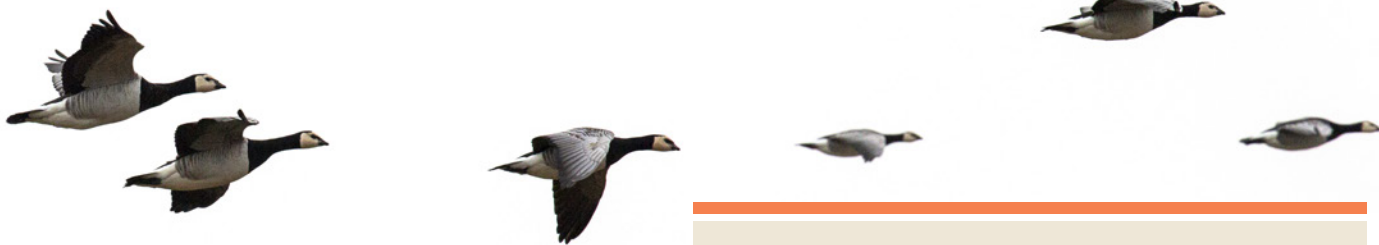
vildt eller klovbærende vildt. Så gåsejagt er måske ikke en prioritet for mange. I en situation, hvor mange jægere nedlægger en-to gæs om året, bringer det os tilbage til spørgsmålet: Er der interesse og villighed blandt jægere i Danmark og Norge til at øge jagten på gæs og samtidig gøre det på den effektive måde?

Forvaltning af gæs kræver teamwork

I spørgebrevsanalysen svarede flertallet (62 %) af respondenterne, at de anser jagt som et vigtigt middel til at kontrollere størrelsen af store gåsebestande. Vi spurgte videre: Hvis de blev opfordret til at skyde flere gæs som led i bestandsforvaltning, hvor meget ville de så være interesserede i at øge deres udbytte? Svarene viste en interesse i en forøgelse på 35 % i det årlige udbytte. Faktum er imidlertid, at de fleste jægere kun nedlægger en-to gæs pr. år, og bestandsforvaltning er ikke en vigtig motivation for dem til at udøve gåsejagt. En betydningsfuld stigning i jagtudbytte vil kræve en fælles indsats. Ikke blot, at individuelle jægere nedlægger flere gæs, men også et tilsagn fra jagtorganisationer og forvaltning om at investere i og støtte udannelsen af dem, som ønsker at skyde flere gæs. Det skal ske på nationalt og lokalt niveau. Det er nødvendigt for, at jagt kan anvendes som et forvaltningsredskab, som er effektivt og etisk acceptabelt. Jagt som rekreativ aktivitet og anvendelsen som forvaltningsredskab er afhængig af accepten i det omgivende samfund: Hvorfor og hvordan udøves jagten? Negative indstillinger mod jagt kan hurtigt komme op til overfladen, hvis

Den røde linje viser andelen af det samlede udbytte af gæs, som nedlægges af jægere opdelt i tre kategorier, efter hvor mange gæs de skyder. Søjlerner viser andelen af gåsejægere indenfor hver af de tre kategorier. For eksempel viser figuren, at det er 13 % af gåsejægerne, der nedlægger mere end 10 gæs om året, men de er ansvarlige for 58 % af det samlede udbytte af gæs.





jagten bliver anset for at være overdreven eller bliver betragtet som blodbad. Her har myndighederne såvel som forskerne en formidlende rolle. Gennem implementeringen af forvaltningsplanen for kortnæbbet gås har vi erfaret, at gennemskuelighed, åbenhed og forklaring af baggrunden for anvendelse af bestandsforvaltning er meget vigtigt for retfærdiggørelsen og dermed den offentlige accept. Det skal til stadighed være åbent for diskussion, men er et fælles anliggende for de involverede parter.

En stor tak til alle de gåsejægere, som svarede på vores spørgebrev. Vi er dybt taknemmelige for samarbejdet og de frugtbare diskussioner med vores deltagere i Projekt Forbedret Gåsejagt, ikke mindst vores lokale kontaktpersoner Niels-Erik Jørgensen, Poul Poulsen, Kim Spanggård, Poul Erik Poulsen, Leif Rægaard, Knud Rahbek, Henrik Møbjerg og Hans Jørn Dahl. Projektet blev støttet af 15. Juni Fonden.

Analysen, der henvises til i denne artikel, er publiceret på engelsk i tidsskriftet *Ambio*. Den kan frit downloades via dette link: kortlink.dk/v6a8

jhw@bios.au.dk

jm@bios.au.dk

Mere jagt, færre anskydninger: ansvarlige jægere

I 1990'erne forholdt det sig sådan, at for hver kortnæbbet gås, der blev nedlagt, blev én gås anskudt. Dette blev anset for uacceptabelt i offentligheden og politisk. En national handlingsplan blev iværksat i 1997 i et samarbejde mellem de danske naturmyndigheder og Danmarks Jægerforbund for at tackle dette problem ved roden. Der blev skudt til gæssene på for langt hold. Der blev gennemført en målrettet kampagne for at få jægerne til at ændre adfærd med træningskurser i afstandsbedømmelse og god jagtpraksis, information m.v. Det førte til meget hurtige, positive resultater. Selvom der i dag skydes en større andel af bestanden af kortnæbbet gås end tidligere, er andelen med hagl i kroppen faldet. I dag forholdt det sig sådan, at for hver syv-otte kortnæbbede gæs, der nedlægges, anskydes én. En succeshistorie for vildtforvaltningen og jagten i Danmark, som viser, at jægerne har taget ansvaret på sig. Målrettede kampagner er fortsat nødvendige for at holde det nedadgående niveau i anskydninger, en opgave, som Danmarks Jægerforbund har påtaget sig i samarbejde med deres norske kolleger.



Brug af skjul, lokkegæs og lokkekald bringer gæssene tættere på jægeren og mindsker dermed omfanget af anskydninger. Foto Niels Søndergaard.

Gæs – ej blot til lyst



Det er et imponerende syn, når bramgæs i hundred- måske tusindvis pludselig letter eller lægger an til landing. Men gæssenes store fødeindtag og massive tilstedeværelse gør dem ikke altid til en ønsket gæst. Foto: Danmarks Jægerforbund.

De sidste 40 år er bestanden af flere gåsearter steget med stor hast. De vesteuropæiske bestande af arter som eksempelvis grågås og bramgås består af over en million individer. Objektivt betragtet er der tale om en succeshistorie, men medaljen har en bagside. De mange gæs har et stort behov for føde, og det medfører mange steder omfattende markskader.

Tekst: Vildt- og naturkonsulent Lene Midtgaard **Foto:** Danmarks Jægerforbund & Lars Kjelgaard

NATUR/VILDTFORVALTNING: De seneste årtiers intensivering af landbrugsdriften har medført et generelt tab af biodiversitet i landbrugslandet. Natur, småbiotoper og levesteder er forsvundet, i takt med at markernes og maskinerens størrelse er steget. For flere arter har tabet af levesteder været fatalt, og mange af landbrugslandets arter er i tilbagegang. Der er dog andre arter, som har formået at vende udviklingen til deres egen fordel.

Gæssene nyder nemlig godt af de næringsrige afgrøder på markerne og velgødede græsarealer, som ofte er lige så gode som eller overgår deres naturlige føde i energi og næringsindhold. De store marker giver desuden gode oversigtsforhold, så gæssene bedre kan orientere sig og opdage farer i god tid.

Selektive og grådige

Undersøgelser af kortnæbbede gæs har vist, at gåsen får et 16 gange højere ernæringsudbytte fra en nyspiret bygmark end fra græsset på et natur-areal. Da gæssenes føde primært består af vand og fibre, skal der en stor mængde foder til, før en gås har fået opfyldt sit daglige energibehov. Måske derfor

er gæs kræsne i deres valg af føde og er faktisk ganske dygtige til at finde frem til den fødekilde, som indeholder mest energi og næring.

Der er derfor ikke givet, at tilstedeværelsen af et ekstensivt engareal i umiddelbar nærhed af dyrkningsarealerne vil lokke gæssene væk fra markafgrøderne eller de velgødede græsarealer – det er ganske enkelt en dårlig strategi i forhold til deres kaloriregnskab.

Et dyrt bekendtskab

Lokalt kan gæs medføre store økonomiske tab for landmændene. Landboforeningen SAGRO har i samarbejde med SEGES udført et forsøg, hvor 24 indhegnede prøvefelter skulle synliggøre, hvilken effekt en massiv tilstedeværelse af bramgæs havde på tre marker med slætgræs. Resultatet var, at bramgæssene havde indtaget så store mængder, at hele første slæt var væk. I alt indtog gæssene ca. 6,5 ton græs pr. ha. Kun græsset i de indhegnede prøvefelter var tilbage. For de berørte landmænd var og er der tale om en økonomisk lussing, som kan mærkes.

Forvaltning af gåsebestande

Fra i år har det været muligt at jage grågæs på visse arealer allerede i august måned, og for bramgæssenes vedkommende er det muligt at få en reguleringstilladelse på op til 50 individer pr. dag i perioden 1. september til 29. februar. Men ofte vil man opleve, at forstyrrelse fra hyppig jagtudøvelse og reguleringsarbejde sjældent er effektivt i længere tid ad gangen. Ofte flytter problemet – i dette tilfælde gæssene – sig nemlig blot over matrikelskellet og ind til naboen. Desuden vil gæssenes behov for energi stige, i takt med hvor meget de forstyrres, idet de må indtage tilsvarende større mængder af føde.

Løsningen kan derfor i nogle tilfælde være en større koordineret indsats, hvor jagt og regulering udføres i samarbejde og kombineres med tiltag, som i et vist omfang kan begrænse markskader.

Svenske erfaringer viser, at arealer med enten hårdføre afgrøder, som kan tåle at blive græsset, eller arealer, hvor afgrøden "ofres", men hvor der til gengæld ingen forstyrrelser er, kan medvirke til at holde gæssene væk fra mere sarte eller værdifulde afgrøder, hvor der til gengæld ikke holdes igen med forstyrrende aktiviteter.

I Skotland har man i Scottish Natural Heritage Barnacle Goose Management Scheme arbejdet med at integrere forvaltning af bramgås i en produktiv landbrugsdrift ved at opdele landmændenes marker i tre zoner: en fødesøgningszone, en bufferzone og en skræmmezonen. I skræmmezonen er der fuld knald på afværgeforanstaltninger og en aktiv indsats for at skræmme gæssene væk, mens der i bufferzonen kun i et moderat omfang er iværksat en skræmmeindsats. I fødesøgningszonen er gæssene fri for forstyrrelser og kan fouragere i fred. Inden for de første seks år fordobledes antallet af gæs i den fredelige fødesøgningszone.



Bramgås hedder på engelsk "barnacle goose". Barnacles er en slags rurer og i middelalderens myter hed det sig at det var herfra bramgæssene klækkedes. Det var den eneste måde man dengang kunne forklare gæssenes pludselige opdukken. I dag ved vi at de fleste bramgæs kommer trækkende hertil fra Svalbard og det nordlige Rusland.



Her har gæssene været. I deres kølvand har de efterladt sig en nedbidt vegetation og en stor mængde efterladenskaber. Foto: Lars Kjelgaard.

Ikke kun et skadedyr

Hvordan vi løser de problemstillinger, som opstår i gæssenes kølvand under danske forhold, er der ikke noget endegyldigt svar på. Men de fortsat stigende bestande af gæs kræver, at der findes en bæredygtig løsning. Det er dog vigtigt at huske på, at de store bestande af gæs også giver store naturoplevelser og for flere arters vedkommende desuden udgør en øget jagtlig ressource.

lmi@jaegerne.dk

1/4 ann
90x130

Levesteder for trækfugle



Afgræsning er et af de effektive midler til at forbedre levestedsvilkårene for mange arter – herunder især gæs og vade- og andefugle, som udgør store dele af trækvildtet. Foto: Thomas Iversen.

Danmarks Jægerforbund har over en lang årrække arbejdet på at skabe plads til naturen og robuste fødekæder i landbrugslandet. Fokusset har primært lagt på markvildtet, men det er nu tid til at inddrage flere arter, blandt andet trækvildtet vil blive prioriteret højere. Dette skal være med til at sikre flere og bedre levesteder til en bred gruppe af arter tilknyttet agerlandet.

Tekst: Vildt- og naturkonsulent Lena Lieder **Foto:** Thomas Iversen

NATUR/VILDTFORVALTNING: Det er snart ikke nogen hemmelighed mere, at mange arter tilknyttet landbrugslandets natur er trængte. Landbrugets stigende specialisering og tekniske udvikling har intensiveret den moderne jordbearbejdning i form af dræning, sprøjtning, gødning m.m. Dette har gjort det muligt for landbruget at inddrage mere og mere jord i driften,

der har resulteret i større og mere monotone produktionsarealer. Til gengæld har de tidligere ekstensivt drevne arealer, såsom enge og overdrev, mistet deres produktionsmæssige betydning og dermed det økonomiske incitament til at pleje dem. På grund af dette kommer disse arealer til at stå ubenyttede hen med risiko for tilgroning og forringede levesteder

for bestemte arter. Alt i alt tyder det på, at der mangler levesteder til arterne tilknyttet landbrugslandets natur. Derfor responderer disse især i form af nedgange i bestandene.

Bredere fokus på levesteder

Danmarks Jægerforbund har længe haft fokus på at skabe flere og bedre levesteder i landbrugslandet. Via

markvildtindsatsen er der opnået en række positive erfaringer med oprettelsen af lokale markvildtlav. Her har frivilligt samarbejde på tværs af skel medvirket til, at det økologiske rum i det dyrkede land er udvidet. Men tiltagene har især været med fokus på at forbedre markvildtets levevilkår.

Danmarks Jægerforbund ønsker nu et bredere fokus, der også koncentrerer sig om andre grupper. Derfor udvides markvildtindsatsen til en levestedsindsats, hvor blandt andet arter af trækvildt tilknyttet landbrugslandets natur vil blive prioriteret højere.

Hjælp til de ikke jagtbare arter

Mange af de jagtbare bestande af fugle, der benytter Danmark undervejs på deres træk, er overvejende i god stand. Disse har været tilpassningsdygtige i forbindelse med de ændrede tilstande ved landbruget. Blandt andet finder man en fremgang i flere af de bestande af gæs og svømmeænder, vi har mulighed for at efterstræbe. Dykænderne halter en anelse efter. Samtidig finder man markante nedgange i antallet af individer ved mange af trækfuglebestandene, der ikke er fastsat jagttid på. Herunder finder man blandt andre den for landbrugsnaturen kendte karakterart viben. Den har, sammen med andre,

haft sværere ved at tilpasse sig ændringerne og har dermed lidt tab pga. de manglende levesteder og fødesøgningmuligheder. Når vi jægere udfører vildttiltag på vores arealer, er det som ofte for at forbedre vores jagtmuligheder. Ved at skabe bedre vilkår er der større mulighed for, at vildtet genererer et overskud, som vi kan høste af. På den måde sikrer vi en bæredygtig jagt. De ikke jagtbare arter, f.eks. viben, vil opleve den største gavnlige effekt ved de flere og optimerede levesteder, da der igen vil være plads til dem i landbrugsnaturen. Således er jagt en del af den aktive naturforvaltning.

Viden skal der til

For at kunne tilbyde en optimal rådgivning eller uddannelse inden for levestedsforvaltning er det vigtigt, at vi har en stor grundviden. Danmarks Jægerforbund har derfor flere projekter i støbeskeen med fokus på trækvildtet og deres levesteder. Projekterne skal ikke mindst være med til at forbedre vores viden på det biologiske felt. Den biologiske baggrund er yderst vigtig, når man designer de tiltag, man ønsker at gøre brug af, for at forbedre levestederne. Vi har på nuværende tidspunkt allerede en god viden om baggrunden for udformningen

og effektiviteten af mange af de tiltag, der bliver implementeret i landbrugslandet. Men der er altid en mulighed for optimering.

Bagvedliggende faktorer har stor indflydelse

Den viden, vi kan samle ind om biologien, er altafgørende for at kunne sikre en korrekt baggrund at bygge en effektiv forvaltning på. Men forvaltning består ikke kun af de biologiske faktorer. For at kunne sikre flere og bedre levesteder i landbrugslandet skal der tages initiativ til at implementere dem, og det skal kunne ske på lovlig vis. Derfor er det vigtigt at opnå viden og indflydelse på de bagvedliggende elementer, der kan influere på den forvaltning, man ønsker at udføre.

Da landbrugslandet er en af de store aktører, skal der findes metoder til, hvordan man motiverer landmanden eller arealforvalteren til at inddrage tiltagene på deres jorde. Samtidig lader vildtet sig ikke standse af grænser som os mennesker. Det er ikke nødvendigvis stedfast til én og samme matrikel. Derfor er det vigtigt at få et indgående indblik i de menneskelige forhold, der findes ved oprettelse og videre drift af samarbejder på tværs af skel og interesser. Dette kan være med til at inddrage større arealer i forvaltningen, hvilket kan være nødvendigt for de mobile arter. Ikke mindst, så skal man kunne udføre tiltagene, så det foregår på lovlig vis, især set i forhold til landbrugsstøtteordningerne, da landbruget er afhængig af dette. Kravene, der skal opfyldes for at opretholde støtteordningerne, er ikke ensbetydende med god natur. Derfor skal vi kunne bidrage til at udfordre støtteordningerne og finde alternativer, der kan kombinere en effektiv landbrugsdrift og udvidet plads til naturen.

Flere af de projekter, der er under udvikling ved Danmarks Jægerforbund, har fokus på dette. Formålet med dem vil være at anvende den erfaring, vi opnår, til at bane vejen for at kunne gå fra teori til praksis. På denne måde vil der kunne realiseres en effektiv forvaltning af levesteder med et bredt fokus på flere af arterne, jagtbare som ikke jagtbare, tilknyttet agerlandet. Dermed kan vi sammen sørge for bedre og flere levesteder og på sigt ikke bare forbedre jægerens jagtmuligheder, men især også den bredere landbrugsnatur.

ll@jaegerne.dk



Ikke kun de jagtbare arter nyder godt af de levestedsforbedrende tiltag, der implementeres for deres skyld – også andre trængte arter tilknyttet landbrugslandets natur, især viben, bliver der plads til igen. Foto: Thomas Iversen.



Feltarbejde i fuglenes land

Artiklens forfattere samt PhD-studerende Johanna Kottsieper i gang med at fange en rugende sortand. Foto: Henrik Sångren.

Island er vulkanernes land. Et land, hvor undergrunden lever sit eget liv, og hvor solen og stjernerne kæmper om pladsen på himmelen. Men Island er i høj grad også fuglenes land.

Tekst: Iben Hove Sørensen, trækvildtkonsulent i DJ, og Ib Krag Petersen, seniorrådgiver på Institut for Bioscience, Aarhus Universitet

NATUR/VILDTFORVALTNING: Det vrirler med vadefugle i Islands grågrønne landskab, og en unik sammensætning af andefugle yngler side om side med havterne, lommer og fjelddryper. For de fleste danske ornitologer er det – for at sige det mildt – temmelig uvant at finde reder af vadefugle som dobbeltbekkasin og stor kobbersneppe, ligesom det bestemt heller ikke er hverdagskost at finde seks-syv ynglende andearter på en formiddag i felten.

Ti år i træk har Ib Krag Petersen fra Aarhus Universitet besøgt det samme feltområde i det nordøstlige Island, og de seneste to sæsoner har han blandt andet haft selskab af

Iben Hove Sørensen, DJ's trækvildtkonsulent. Gennem årene har flere end 30 personer deltaget i feltarbejdet. Hovedformålet med projektet er at kortlægge trækruiter og overvintringsområder for havlit, sortand, bjergand og toppet skallesluger, men mange af de øvrige ynglefugle registreres og optælles også systematisk.

At kortlægge trækruiter og overvintringsområder i yngle-tiden lyder umiddelbart selvmodsigende. Men ved brug af små dataloggere, som kan gøres fast til fuglenes ben ved hjælp af en ring, kan det lade sig gøre at følge fuglenes færden året rundt. Det kræver dog, at man kan fange selvsam-

Status for projekt om havlit og fløjlsand

De seneste to jagtsæsoner har Aarhus Universitet og Danmarks Jægerforbund indsamlet havlitter og fløjlsænder nedlagt i danske farvande med henblik på en undersøgelse af fuglenes kondition, fødevalg og ungeproduktion (se Jæger 11/2017). I skriven-

de stund er vi fortsat i gang med undersøgelser af de indlevede fugle, og projektet forventes afsluttet med udgangen af 2018.

Vi er dybt taknemmelige for den store hjælp, vi har fået fra jægere rundt om i landet, og vi glæder os selvfølgelig til at indvie jer i resultaterne.

me fugl igen og få fat i loggeren, som kan lagre data i op til tre år i træk. Derfor er det i dette projekt udelukkende hunner, der bliver forsynet med dataloggere. De ynglende fugle er så stedtro, at det ofte kan lade sig gøre at fange de samme hunner år efter år på samme yngleplads i løbet af rugeperioden. Hunnerne fanges ganske skånsomt med net og slippes igen straks efter ringmærkningen.

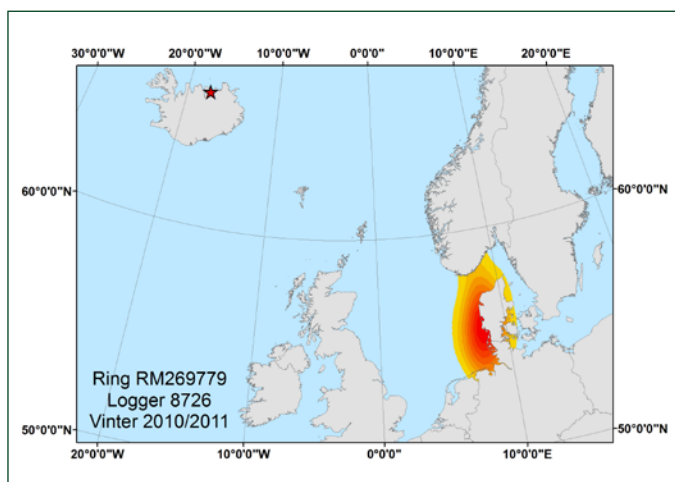
Lange dage i felten

Sommer på Island betyder lange dage og korte nætter. Med de mange lyse timer dannes der grundlag for en overdådig produktion af fødeemner til ænder og ællinger, hvilket er med til at gøre Island til et fantastisk sted at opfostre sultne unger. Det betyder også, at der er mange timer hver dag til rådighed for aktivt feltarbejde – pauserne må man selv huske at holde. Det kræver mange kilometerlange gåture i det fugtige terræn at lokalisere rederne, og det kræver ekstrem koncentration at holde øje med reder, æg og unger hvert eneste skridt på vejen, men det er det hele værd. Nyklækkede dobbeltbekkasiner, angribende havterner og kaldende småsponer udgør en ekstra bonus i tillæg til glæden ved at finde og fange de ænder, som danner basis for hele projektet.

Resultaterne fra dataloggerne hentes ud som en uforståelig mængde tal, som derefter oversættes til en oversigt over de positioner, som den pågældende fugl har besøgt, mens den har båret loggeren. Det er spændende at se ruterne dukke op på computeren, og hver ny position indeholder information, som kan hjælpe os med at sikre dykændernes levesteder bedre og mere målrettet. På kortet herunder ses et eksempel på data hentet ud af en logger, som har siddet på en sortand. Anden blev fanget på Island i sommeren 2010 og tilbragte den følgende vinter ud for Danmarks vestkyst. Året efter blev den igen fanget på Island.

Mulighed for større nordisk samarbejde

På Island ligger rederne tæt, og både havlitter og sortænder yngler sommetider så tæt på hinanden, at det nærmest minder om en løs kolonistruktur. Ved at investere nogle få ugers arbejde hvert år i projektområdet på Island kan det lade sig gøre både at finde rederne og fange hunnerne; nogle år har resulteret i fund af over 50 reder af de nævnte arter, fanget af over 30 fugle og gensyn med op til 20 log-



Feltarbejdet på Island resulterer i ny viden om ændernes færden uden for yngleområdet. Kortet her viser data fra en datalogger, som blev sat på en sortand i 2010. Stjernen markerer fangstområdet på Island, hvor anden yngede to år i træk. Den mellemliggende vinter tilbragte sortanden i det markerede område ud for Danmarks vestkyst.



Iben med en sortand, som netop er blevet forsynet med en datalogger og nu skal slippes fri. Foto: Anja Cervenc.

gere. Sådan kan det desværre ikke lade sig gøre at arbejde med dykænder i de øvrige nordiske lande.

I Norge, Sverige og Finland yngler både fløjlsand, sortand og havlit, men de yngler meget spredt og ofte i svært tilgængelige områder. Vi mangler i høj grad viden om alle tre arter, særligt fordi både fløjlsand og havlit ser ud til at være i alvorlig tilbagegang. Derfor ville det være ideelt at starte et projekt med fokus på undersøgelse af træk- og overvintringsmønstre hos dykandebestandene i de nordiske lande. Dataindsamlingen ville gå langsommere end på Island, men til gengæld ville den indsamlede viden i høj grad være relateret til de dykænder, der overvintrer i Danmark og landene omkring Østersøen.

På ynglepladserne i Skandinavien kræver det betydeligt mere bearbejde at lokalisere de spredte reder, og derfor ville det være ideelt at få etableret et netværk af jægere, fuglekiggere og andre naturbrugere, som kan hjælpe med at finde ynglefuglene. Når reden først er fundet, er det som regel en smal sag at fange hunnen og sætte en lyslogger om benet på hende – og gentage proceduren året efter.

Vi har fået ideen og har tænkt os at følge op på den – så hvis du har forbindelser i det høje nord, som måske kan hjælpe os med at realisere den, så tøv endelig ikke med at kontakte os. Det samme gælder naturligvis, hvis du eller dine jagtkammerater nedlægger en fugl med en ukendt 'dime' om benet – det kan være virkelig værdifuld viden, den bærer rundt på.

ih@jaegerne.dk
ikp@bios.au.dk